

Министерство социального развития
Кировской области

2022



**Поддержка семей
при рождении
первого ребенка**

Контактная информация

МИНИСТЕРСТВО СОЦИАЛЬНОГО РАЗВИТИЯ КИРОВСКОЙ ОБЛАСТИ

г. Киров, ул Комсомольская, 10,
телефоны: (8332) 27-27-26, 67-86-62
E-mail: post@dsr.kirov.ru
Официальный сайт: socialkirov.ru



ОТДЕЛЕНИЕ ПЕНСИОННОГО ФОНДА РФ ПО КИРОВСКОЙ ОБЛАСТИ

Номер телефона
горячей линии

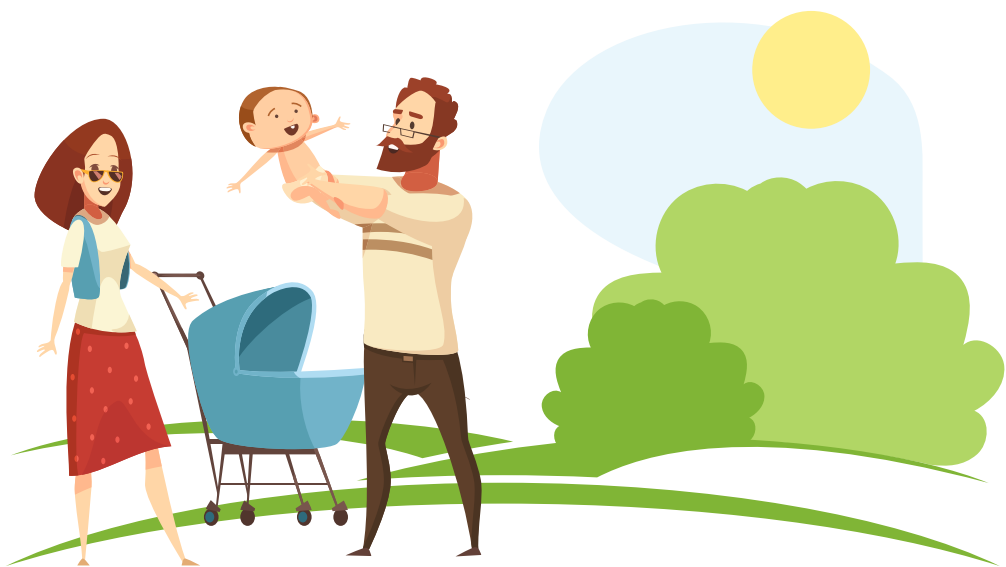
8 800 600 02 53

**НОМЕР ТЕЛЕФОНА
ЕДИНОГО CALL-ЦЕНТРА
ПО ВОПРОСАМ МЕР
СОЦИАЛЬНОЙ
ПОДДЕРЖКИ
(8332) 32-13-51**

**НОМЕРА
ТЕЛЕФОНОВ
УПРАВЛЕНИЙ
СОЦИАЛЬНОЙ
ЗАЩИТЫ
НАСЕЛЕНИЯ**



По инициативе Президента Российской Федерации Владимира Путина с 1 января 2020 года федеральный материнский(семейный) капитал предоставляется при рождении (усыновлении) первого ребенка, размер которого в 2022 году составляет 524 527, 90 рубля



Ежемесячное пособие женщине, вставшей на учет в медицинской организации в ранние сроки беременности

Кому предоставляется:

- Женщине, если срок ее беременности составляет шесть и более недель, вставшей на учет в медицинских организациях в ранние сроки беременности (до двенадцати недель)

Размер:

- с **01.06.2022 6 752 рубля** (50% прожиточного минимума для трудоспособного населения, установленного в Кировской области на 2022 год)

Куда обращаться:

В клиентскую службу Пенсионного фонда Российской Федерации по месту жительства лично либо через «Единый портал государственных и муниципальных услуг (функций)»

Номер горячей линии Пенсионного фонда Российской Федерации по Кировской области – **8-800-600-02-53**

Условия предоставления:

- Женщина проживает в Российской Федерации
- Срок беременности женщины 6 и более недель, и она встала на учет в медицинской организации в ранние сроки беременности (до 12 недель)
- Женщина посещает медицинскую организацию, оказывающую помощь в период беременности
- Размер среднедушевого дохода семьи не превышает величину прожиточного минимума на душу населения в субъекте РФ по месту жительства (пребывания) или фактического проживания заявителя (в Кировской области с 01.06.2022 год – 12 388 рубля)
- Соответствие требованиям к имущественной обеспеченности
- Наличие доходов либо уважительных причин для их отсутствия

Важно

Если женщина обратилась за пособием в течение 30 дней с даты постановки на учет, то выплата будет предоставляться с месяца постановки на учет, но не ранее наступления шести недель беременности. В случае обращения по истечению 30 дней с момента постановки на учет вплоть до родов, выплата будет назначена с месяца обращения, но не ранее наступления шести недель беременности.

Пособие по беременности и родам

Кому предоставляется:

- Женщинам, подлежащим обязательному социальному страхованию на случай временной нетрудоспособности и в связи с материнством
- Женщинам, проходящим военную службу по контракту
- Женщинам, обучающимся по очной форме обучения в образовательных организациях
- Женщинам, уволенным в связи с ликвидацией организаций, прекращением физическими лицами деятельности в качестве ИП, прекращением полномочий нотариусами, прекращением статуса адвоката и др., чья профессиональная деятельность подлежит государственной регистрации и (или) лицензированию, в течение 12 месяцев, предшествовавших дню признания их в установленном порядке безработными

Куда обращаться:

По месту работы (службы), а женщинам, обучающимся по очной форме обучения в образовательных организациях – по месту учебы

В клиентскую службу Пенсионного фонда РФ по месту жительства

Размер пособия:

Из расчета среднего заработка (денежного довольствия, стипендии) по месту работы (службы, учебы), на который начисляются страховые взносы (в 2022 году – 1 032 000 рублей)

Из расчета 767,72 рубля в месяц

Примечание

Размер пособия в районах, в которых установлен районный коэффициент к заработной плате, определяется с применением этого коэффициента

Единовременное пособие при рождении ребенка

Кому предоставляется:

- Одному из родителей либо лицу его заменяющему, подлежащему обязательному социальному страхованию на случай временной нетрудоспособности и в связи с материнством
- Если оба родителя либо лицо, их заменяющее, не работают (не служат) либо обучаются по очной форме обучения в образовательных организациях начального, среднего, высшего и послевузовского профессионального образования

Куда обращаться:

По месту работы (службы)

В клиентскую службу Пенсионного фонда РФ по месту жительства или МФЦ

Размер пособия:

20 472, 77 рубля

Примечание

Размер пособия в районах, в которых установлен районный коэффициент к заработной плате, определяется с применением этого коэффициента

Условия предоставления:

- Факт проживания по месту жительства (пребывания, фактического проживания) на территории Кировской области
- Факт совместного проживания заявителя с ребенком
- Неполучение вторым родителем единовременного пособия
- При обращении не позднее 6 месяцев со дня рождения ребенка

Ежемесячное пособие по уходу за ребенком

Кому предоставляется:

- Матери либо отцу, другим родственникам, опекунам, фактически осуществляющим уход за ребенком, подлежащим обязательному социальному страхованию на случай временной нетрудоспособности и в связи с материнством
- Матери, проходящей военную службу по контракту
- Матери либо отцу, проходящим службу в качестве лиц рядового и начальствующего состава в органах
- Матери либо отцу, другим родственникам, опекунам, фактически осуществляющим уход за ребенком, уволенным в период отпуска по уходу за ребенком в связи с ликвидацией организаций, прекращением физическими лицами деятельности в качестве ИП и др.
- Матери, уволенной в период беременности, отпуска по беременности и родам в связи с ликвидацией организаций, прекращением физическими лицами деятельности в качестве ИП
- Матери либо отцу, опекунам, фактически осуществляющим уход за ребенком и не подлежащим обязательному социальному страхованию
- Другим родственникам, фактически осуществляющим уход за ребенком и не подлежащим обязательному социальному страхованию, в случае, если мать и (или) отец умерли, лишены родительских прав, отбывают наказание и др.
- Неработающим женам (проживающим на территориях иностранных государств) военнослужащих, проходящих военную службу по контракту на территориях иностранных государств

Ежемесячное пособие по уходу за ребенком

Куда обращаться:

По месту работы (службы)

В клиентскую службу
Пенсионного фонда РФ по месту
жительства или МФЦ

Размер пособия:

40% среднего заработка, на
который начисляются страховые
взносы на обязательное социаль-
ное страхование на случай
временной нетрудоспособности
и в связи с материнством

7 677, 81 рубля

Примечание

Размер пособия в районах, в которых установлен районный коэффициент к заработной плате, определяется с применением этого коэффициента

Условия предоставления:

- Факт проживания по месту жительства (пребывания, фактического проживания) на территории Кировской области
- Факт совместного проживания заявителя с ребенком
- Неполучение вторым родителем ежемесячного пособия по месту работы
- При обращении не позднее достижения ребенком возраста 2-х лет



Ежемесячная выплата в связи с рождением (усыновлением) первого ребенка

Кому предоставляется:

Гражданам Российской Федерации в случае рождения (усыновления) первого ребенка, гражданина России, начиная с 01.01.2018 до достижения им возраста 3 лет

Куда обращаться:

В МФЦ или орган социальной защиты населения

Размер пособия:

При обращении с 01.06.2022 - **12 690 рублей**,
с января по май 2022 года - **11 536 рублей**

Условия предоставления:

- Семье, чей доход на одного человека при обращении в 2022 году не превышает 2-х кратной величины прожиточного минимума трудоспособного населения (в Кировской области с января по май 2022 года – 24 552 рубля, с 01.06.2022 – 27 008 рублей)

Если ребёнку от 0 до 6 месяцев

- Со дня рождения ребенка (сумма ежемесячных выплат за прошедшие месяцы со дня рождения ребенка до обращения за назначением выплаты будет перечислена в полном размере)

Если ребёнку от 6 месяцев до 3 лет

- Со дня подачи заявления

Ежемесячная социальная выплата на ребенка в возрасте от трех до четырех лет

Кому предоставляется:

Одному из родителей (усыновителей) ребенка в возрасте от трех до четырех лет (усыновленного в возрасте до трех лет)

Куда обращаться:

В МФЦ или орган социальной защиты населения по месту жительства заявителя либо по месту постановки ребенка на очередь для поступления в государственную или муниципальную образовательную организацию, реализующую образовательные программы дошкольного образования

Размер пособия:

2 000 рублей

Условия предоставления:

- Гражданство Российской Федерации родителя (усыновителя) и ребенка
- Факт совместного проживания заявителя с ребенком
- Ребенок не посещает детский сад в связи с отсутствием в нем свободных мест
- Среднедушевой доход на одного члена семьи не превышает 1,5-кратную величину прожиточного минимума трудоспособного населения, установленную в Кировской области на дату обращения за назначением указанной выплаты (с 01.06.2022 – 20 256 рублей)

Ежемесячная денежная выплата на ребенка в возрасте от трех до семи лет включительно

Кому предоставляется:

Одному из родителей (усыновителей, опекунов) ребенка в возрасте от трех до семи лет включительно

Размер пособия:

С января по май 2022 года:

5 768 рублей (50% величины прожиточного минимума на детей, установленного в Кировской области)

8 652 рубля (75% величины прожиточного минимума на детей, установленного в Кировской области)

11 536 рублей (100% величины прожиточного минимума на детей, установленного в Кировской области)

С 01.06.2022 года:

6 345 рублей (50% величины прожиточного минимума на детей, установленного в Кировской области)

9 517,50 рубля (75% величины прожиточного минимума на детей, установленного в Кировской области)

12 690 рублей (100% величины прожиточного минимума на детей, установленного в Кировской области)

Куда обращаться:

В МФЦ или орган социальной защиты населения по месту жительства (пребывания) лично либо через «**Единый портал государственных и муниципальных услуг (функций)**», а также посредством почтовой связи

Условия предоставления:

Гражданство Российской Федерации родителя (усыновителя, опекуна) и ребенка

Регистрация по месту жительства (месту пребывания)

Среднедушевой доход на одного члена семьи не превышает величину прожиточного минимума на душу населения, установленную в Кировской области на дату обращения (с 01.06.2022 - 12 388 рублей)

Соответствие требованиям к имущественной обеспеченности

Наличие доходов либо уважительных причин для их отсутствия

Ежемесячная денежная выплата на ребенка в возрасте от 8 до 17 лет

Кому предоставляется:

- Одному из родителей (усыновителей, опекунов) ребенка в возрасте от восьми до семнадцати лет

Размер:

С января по май 2022 года:

5 768 рублей (50% величины прожиточного минимума на детей, установленного в Кировской области)

8 652 рубля (75% величины прожиточного минимума на детей, установленного в Кировской области)

11 536 рублей (100% величины прожиточного минимума на детей, установленного в Кировской области)

С 01.06.2022 года:

6 345 рублей (50% величины прожиточного минимума на детей, установленного в Кировской области)

9 517,50 рубля (75% величины прожиточного минимума на детей, установленного в Кировской области)

12 690 рублей (100% величины прожиточного минимума на детей, установленного в Кировской области)

Куда обращаться:

В клиентскую службу Пенсионного фонда Российской Федерации по месту жительства лично либо через «Единый портал государственных и муниципальных услуг (функций)» или МФЦ

Условия предоставления:

- Гражданство Российской Федерации родителя (усыновителя, опекуна) и ребенка
- Регистрация по месту жительства (пребывания) или в случае отсутствия подтвержденного места жительства (пребывания) место фактического проживания на территории региона
- Среднедушевой доход на одного члена семьи не превышает величину прожиточного минимума на душу населения, установленную в Кировской области на дату обращения (с 01.06.2022 – 12 388 рублей)
- Соответствие требованиям к имущественной обеспеченности
- Наличие доходов либо уважительных причин для их отсутствия

Важно

Назначается со дня достижения ребенком возраста 8 лет, если обращение за назначением последовало не позднее 6 месяцев со дня достижения ребенком такого возраста. В остальных случаях пособие назначается со дня обращения

Ипотека с государственной поддержкой

Кому предоставляется:

Гражданам Российской Федерации, родившим с 01.01.2018 по 31.12.2023 ребенка, гражданина России

Куда обращаться:

В кредитные организации, являющиеся участниками программы:

- Call центр ПАО «Сбербанк России» 8 (495)500-55-50
- Call центр ПАО «ВТБ» 8 (800) 100-24-24
- Call центр ПАО «Промсвязьбанк» 8 (800) 333-03-03
- Call центр АО КБ «Хлынов» 8 (800) 250-2-777
- Call центр АО «Газпромбанк» службы 8 (495) 913-74-74
- Call центр ПАО «Совкомбанк» 8 (800) 100-00-06
- Call центр АО «Российский сельскохозяйственный банк» 8(495)950-21-90

В компании- застройщики:

- Call центр АО «Кировский ССК» (8332) 71-44-44
- Call центр ООО «Кировспецмонтаж» (8332) 51-11-11

Размер:

Семья, оформившая займ на покупку жилья, выплачивает не более 6% ставки ипотечного кредита, остальную часть сверх этого погашает государство. Ставка устанавливается на весь период ипотеки



Частичная компенсация расходов на оплату за наем (поднаем) жилого помещения семьям с детьми

Кому предоставляется:

- Одному из родителей (единственному родителю, усыновителю, опекуну, попечителю) ребенка (детей), заключившему договор найма (поднайма) жилого помещения, состоящему на учете в одном из нижеуказанных муниципальных образований в качестве нуждающегося в обеспечении жилым помещением по договору социального найма

Размер:

- 30% от размера ежемесячной платы за наем, но не более 5 000 рублей для малообеспеченных семей, имеющих одного ребенка

Куда обращаться:

- В МФЦ или орган социальной защиты населения по месту жительства (пребывания)

Условия предоставления:

- Размер среднедушевого дохода семьи не превышает величину прожиточного минимума на душу населения, установленную в Кировской области на дату обращения за предоставлением частичной компенсации (с 01.06.2022 – 12 388 рублей)
- Арендуемое жилое помещение должно находиться на территории муниципального образования, органами местного самоуправления которого принято решение о постановке гражданина на учет в качестве нуждающегося
- Договор найма жилого помещения должен быть заключен на срок более одного года
- Неполучение аналогичной меры поддержки по месту работы членов семьи
- Граждане трудоспособного возраста должны иметь доходы от трудовой деятельности либо уважительные причины их отсутствия, а также соответствовать критериям имущественной обеспеченности

Важно

Предоставляется на территории муниципальных образований

- г. Киров
- г. Слободской
- Вятскополянский район
- г. Вятские Поляны
- г. Котельнич
- Слободской район
- г. Кирово-Чепецк
- Котельничский район
- Кирово-Чепецкий район

Меры социальной поддержки	Куда обращаться	1-й ребёнок	2-й ребёнок	3-й ребёнок и последующие дети
Пособие по беременности и родам женщинам, уволенным в связи с ликвидацией организации	В клиентскую службу ПФР	✓	✓	✓
Единовременное пособие женщинам, вставшим на учет в ранние сроки беременности, уволенным в связи с ликвидацией организации		✓	✓	✓
Единовременное пособие при рождении ребенка лицам, не подлежащим обязательному социальному страхованию		✓	✓	✓
Ежемесячное пособие по уходу за ребенком лицам, не подлежащим обязательному социальному страхованию		✓	✓	✓
Единовременное пособие беременной жене военнослужащего, проходящего военную службу по призыву		✓	✓	✓
Ежемесячное пособие на ребенка военнослужащего, проходящего военную службу по призыву		✓	✓	✓
Единовременное пособие при передаче ребенка на воспитание в семью		✓	✓	✓
Единовременное пособие при передаче ребенка-инвалида, ребенка старше 7 лет, а также детей, являющихся братьями и (или) сестрами на воспитание в семью		✓	✓	✓
Ежемесячная выплата в связи с рождением (усыновлением) первого ребенка		✓	—	—
Региональный семейный капитал, родившим (усыновившим) третьего и каждого последующего ребенка, с 01.01.2019 по 31.12.2026	—	—	✓	
Ежемесячная социальная выплата на детей, обучающихся в общеобразовательных организациях, из многодетных малообеспеченных семей	—	—	✓	
Ежегодная денежная выплата на приобретение твердого топлива при наличии печного отопления многодетным малообеспеченным семьям	—	—	✓	
Единовременная компенсация расходов на приобретение индивидуальных приборов учета многодетным малообеспеченным семьям	—	—	✓	
Компенсация расходов на оплату коммунальных услуг в виде ежемесячной денежной выплаты многодетным малообеспеченным семьям	—	—	✓	
Ежемесячное пособие на ребенка; на детей одинокой матери; на детей, родители которых уклоняются от уплаты алиментов	✓	✓	✓	
Ежемесячное пособие на ребенка-инвалида	✓	✓	✓	
Ежемесячная социальная выплата по уходу за вторым ребенком от полутора до трех лет, не посещающим дошкольную образовательную организацию	—	✓	—	
Единовременное пособие при усыновлении (удочерении) детей-сирот и детей, оставшихся без попечения родителей	✓	✓	✓	
Ежемесячная денежная выплата по уходу за третьим ребенком и последующими детьми	—	—	✓	
Льготный (бесплатный) проезд в автомобильном и электрифицированном транспорте городского сообщения и в автомобильном транспорте пригородного сообщения	✓	✓	✓	
Ежемесячная выплата на ребенка в возрасте от 3 до 7 лет включительно	✓	✓	✓	
Ежемесячная социальная выплата на ребенка в возрасте от 3 до 4 лет.	✓	✓	✓	
Частичная компенсация расходов на оплату за наем (поднаем) жилого помещения семьям с детьми	✓	✓	✓	
Предоставление компенсации родителям (законным представителям) детей, посещающих образовательные организации, реализующие образовательную программу дошкольного образования	Дошкольные образовательные организации	✓	✓	✓
Ежемесячное пособие отдельным категориям родителей (законных представителей), имеющих детей в возрасте от 1,5 до 3 лет, не посещающих муниципальные образовательные организации города Кирова, реализующие основные общеобразовательные программы дошкольного образования	г. Киров, ул. Профсоюзная, 41а, каб. 11 (Центр повышения квалификации и ресурсного обеспечения муниципальной системы образования г. Кирова)	✓	✓	✓